

UPOZORNĚNÍ:

Před prvním použitím paralyzeru je nutné seznámit se důkladně s tímto návodem!



ESP EURO SECURITY PRODUCTS

SPREJOVÝ & ELEKTRICKÝ PARALYZER 500.000 V SCORPY MAX



- A** stříkací tryska spreje, první kontaktní elektroda
- B** druhá kontaktní elektroda
- C** testovací elektrody
- D** zajišťovací vypínač elektrické části
- E** spoušť spreje
- F** spoušť elektrické části
- G** víčko prostoru pro baterii a sprej
- H** poutko pro zavěšení na ruku

NÁVOD K POUŽITÍ

POZOR! DŮLEŽITÉ UPOZORNĚNÍ:



1. Přístroj je určen výhradně k sebeobraně.
2. Použití elektrického paralyzeru v oblasti hlavy, krku a v blízkém okolí srdce může způsobit vážné poškození zdraví útočníka.
3. Nepoužívejte elektrický paralyzer ve výbušném a hořlavém prostředí.

Vážený zákazník,

dovolujeme si představit Vám náš nový model kombinovaného plynového a elektrického paralyzeru **SCORPY MAX**. Tento přístroj je díky vysokému výkonu určen pro profesionální použití. Díky obrannému spreji se rozšířilo použití elektrického paralyzeru při obraně až na vzdálenost 2m.

Paralyzer i obranný sprej je sružený v jednom přístroji a lze je oba snadno ovládat jednou rukou. Tím odpadá složitá manipulace při použití samostatného elektrického paralyzeru a samostatného spreje.

Díky ergonomickému tvaru přístroje lze sprejem podstatně lépe zamířit na obličej útočníka a zároveň odpadá riziko vlastního zasažení při spuštění klasického válcovitého spreje. Napadený je schopen bleskově použít právě ten druh obrany, který odpovídá způsobu napadení a oba druhy obrany pružně kombinovat.

Tím se podstatně zvětšuje šance napadeného, aby se ubránil.

Při použití **SCORPY** získává napadený zároveň další výhodu v **momentu překvapení**. Uvidí-li útočník u napadeného elektrický paralyzer, nečeká v žádném případě možnost zasažení sprejem na vzdálenost 2 m.

Na přístroj je udělen patent v České republice (CZ-283343), ve Francii (FR-9716165) a v Německu (DE 197 56 939 B4). Doufáme že nebudete muset tento elektrošok nikdy použít a že Vám bude sloužit pouze k pocitu sebevědomí a bezpečí. Máte-li u sebe **SCORPY MAX**, můžete si být jisti, že máte tu správnou věc na svoji obranu.

A. Bezpečnostní pokyny



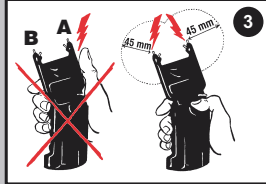
Sprej

- Odjistiňte jen v případě Vašeho ohrožení, vyvarujte se tak nechtěnému zásahu.
- Nepoužívejte proti větru a v uzavřených prostorách.

- Nádobka spreje je pod stálým tlakem, nepoškozujte a neporážejte ji. Ani po vyprázdnění ji nevhazujte do ohně! Chraňte před slunečním zářením a teplotami nad 50°C.
- Vyvarujte se potřísnění očí, pokožky nebo sliznic. Při náhodném zasažení vyplachujte silným proudem studené vody a pohybujte se na čerstvém vzduchu. Nepoužívejte krémy, masti nebo oleje. Nepomnou-li potříte ani po 1 hodině, vyhledejte okamžitě lékaře.

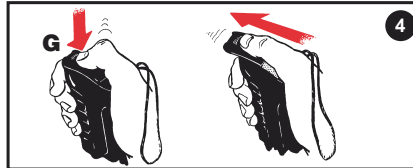
Elektrická část

Dbejte na to, aby žádná část Vaší ruky nebo těla nikdy nezasáhla do tzv. nebezpečné zóny, vymezené tvarem hlavice a kružnicemi opsanými ve vzdálenosti 45 mm od kontaktních elektrod A, B na obr. 3. Nedodržení této zásady by mohlo mít za následek, že dostanete elektrický úder.



B. Instalace nebo výměna baterií a spreje

- Nejdříve se přesvědčte, zda je zajišťovací bezpečnostní vypínač **D** elektrické části a spoušť spreje **E** v zajištěné poloze (viz obr. 2).
- Mírným zatlačením na víčko **G** a jeho současným posunutím otevřete prostor pro baterie a sprej (viz obr. 4).



Vyjmutí baterií a spreje

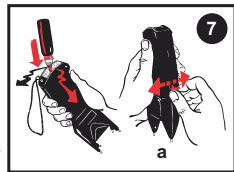
- Paralyzer je od výrobce vždy dodáván se sprejem, baterie se dodávají dle plánu obchodníka. Pokud nejsou baterie osazeny, je v prostoru pro baterie vsunuta papírová vložka.
- Vyměňte baterie z bateriového prostoru a odpojte je od kontaktních destiček, případně vyměňte papírovou vložku.

- Nyní je možné mírným poklepáním o dlaň ruky uvolnit a vyjmout sprej. Použitý sprej může být znečištěn účinnou látkou a proto s ním manipulujte opatrně (viz obr. 6).
- Po výměně si důkladně umyjte ruce.

Instalace spreje a baterií

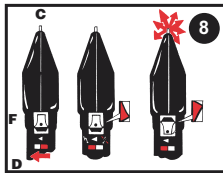
- Sprej se do přístroje musí vkládat jako první v pořadí. Vložte nádobku spreje do paralyzeru a mírně zatřepete paralyzerem podle obrázku 7. Nádobka by měla sama zapadnout do správné polohy, tzn. tak, aby dno nádobky spreje bylo ve stejné úrovni jako opěrná přepážka. Pokud nedošlo k zapadnutí a nádobka spreje je výše, několikrát otočte spoušť spreje **E** dokud sprej nezapadne. Viz obrázek 7 a. Nyní mírným tlakem prstu na boční stěnu nádobky usadte tuto ke stěně přístroje, tak aby dno nádobky bylo zapadlé za opěrným výstupkem. **Vyvarujte se násilné manipulace s nádobkou, zvláště tlaku proti ventilku spreje – hrozí vystříknutí plynu! Zabraňte znečištění kuželové koncovky spreje.**

- Po usazení nádobky do správné polohy připojte baterie na kontaktní destičky. Kontakty důkladně zacvakněte. Zasuňte baterie do bateriového prostoru a zavřete víčko.
- K napájení paralyzeru používejte výhradně kvalitní 9V alkalické baterie typu Energizer 6LR61. Tato má bez používání životnost asi 4 roky.
- Používejte pouze sprej dodávaný výrobcem jako náplň pro **SCORPY MAX!**



C. Test funkčnosti paralyzeru

- Při dodržení bezpečné vzdálenosti ruky nebo části těla od nebezpečné zóny (viz obr. 3) přepněte zajišťovací bezpečnostní vypínač **D** do polohy zapnuto (viz obr. 8).
- Stiskněte spoušť **F** a mezi dvěma vnitřními testovacími elektrodami **C** přeskočte za silného hromového praskotu elektrický výboj. Tento trvá po celou dobu stisknutí spouště. Příliš dlouhé testování snižuje životnost použitých baterií.
- Před uložením paralyzeru vždy zajistěte přístroj přepnutím zajišťovacího bezpečnostního vypínače **D** zpět do polohy vypnuto!
- K přístroji lze dokoupit cvičnou a testovací sprejovou náplň bez aktivních látek. S touto náplní je možno vyzkoušet předpokládanou akci při použití spreje.



D. Upevnění na opasek

- V případě potřeby lze paralyzer pomocí klipsu zavěsit na opasek (viz obr. 1).

E. Použití SCORPY MAX

- V situacích kdy předpokládáte použití paralyzeru doporučujeme navléknout si na zápěstí poutko **H** (viz obr. 1).

Elektrická část

- Přepněte zajišťovací vypínač **D** do polohy zapnuto a stiskněte spoušť **F** (viz obr. 8). Toto lze snadno provést pomocí prostředníku a ukazováku té ruky, ve které držíte paralyzer.
- Dotkněte se oběma vnějšími kontaktními elektrodami **A, B** jakékoli části těla útočníka, nejpozišitelnější partie jsou kloubní spojení a místa kde jsou dobře hmatatelné kosti, ramena, kyčle nebo bedra (viz obr. 9).

Účinky elektrického výboje

- 0,5 sekundy krátký úder, způsobí útočnickovi svalovou křeč a úlek

- 1-2 sekundy střední úder, může způsobit útočnickovi pád k zemi a duševní otřes, ale za okamžik je schopen se postavit
- 3-5 sekund plyný úder, způsobí pád útočníka, ztrátu orientace a šok na několik minut.
- Paralyzer útočnickovi zbytečně neukazujte. Při použití hraje velkou roli i moment překvapení. Účinek šoku je potom silnější.

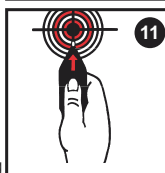
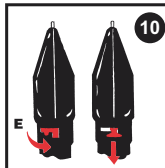
UPOZORNĚNÍ:

Výboj trvající déle než 3 sekundy bude mít za následek útočnickův pád. Při pádu mu může ublížit už jeho samotná váha.



Použití spreje

- Sprej odjistíme otočením červené spouště spreje **E** směrem doprava (viz obr. 10).
- Po uchopení **SCORPY MAX** zamíříte podobně jako pistolí na hlavu útočníka. **Velmi krátkými** stisky tlačítka **E** útočníka zneškodníte.
- Zasažení obličeje útočníka sprejem až do vzdálenosti 2m mu způsobí prudké pálení očí a kašel, po dobu 30 minut je dezorientovaný. Pepřový sprej je účinný i proti útočnickům pod vlivem alkoholu nebo drog a také proti psům a zvěři.
- Při použití spreje je nutné držet **SCORPY MAX** pokud možno svisle, aby z nádobky spreje neunikl hnací plyn. Maximální náklon je zřejmý z obrázku 12.
- **Po každém použití spreje je bezpodmínečně nutné vyměnit náplň za novou.** Pouze takto máte jistotu plného výkonu při dalším použití.
- *Poznámka: SCORPY MAX může být po použití spreje potřísněn kapkami obranné látky. Je proto nutné ho důkladně očistit vlhkou utěrkou a zároveň si omýt ruce.*



Do SCORPY MAX lze použít tyto druhy sprejů:

- Pepřový, obsahující 10% roztok cayenského pepře (OC-oleoresin capsicum) ve vodnat neškodném, nehořlavém prostředí. V některých zemích je povolen použit pouze proti zvěři.
- Nehořlavý CS-plyn, obsahující dráždivé chemické látky. Nepoužívejte na vzdálenost kratší než 1m, hrozí poškození zdraví.
- Testovací náplň.
- Lhůta pro použití je vyznačena na nádobce spreje.

Používejte pouze sprej dodávaný výrobcem jako náplň pro SCORPY MAX! Pouze takto máte jistotu, že náplň je nehořlavá, elektrický nevodivá a že připojovací redukce odpovídá protikusu ve SCORPY a těsní.



POZOR:

Náhradní spreje přechovávají pouze s nasazeným krycím víčkem. Zabraňte tak nechtěnému spuštění spreje a případnému zanesení nečistot do trysky spreje **A**.



F. Zásady používání

- Nevystavujte vysokým teplotám nad 50°C. Např. na slunci za sklem automobilu.
- Elektrickou část nepoužívejte v dešti a vlhku.
- Zabraňte znečištění stříkací trysky **A** spreje.
- Chraňte přístroj před hrubými nárazy.
- Nevystavujte působení chemikálií.

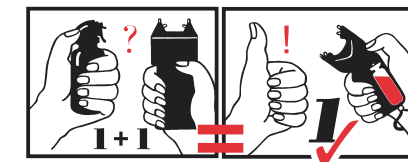


POZOR!

SCORPY MAX je účinný obranný prostředek, udržujte jej proto z dosahu dětí a nesvěprávných osob. Nepoužívejte proti dětem, těhotným ženám, starým a nemocným osobám. Prodej pouze osobám starším 18-ti let.



Přístroj je určen výhradně k sebeobraně. Při použití je nutné mít na zřeteli příměšnost obrany z hlediska zákona. Zneužití se trestá.



Technická data

- Typ: elektrický paralyzer s integrovaným pepřovým sprejem
 - Napětí: 500.000 voltů
 - Napájení: 2 x 9V Alkalická baterie
 - Obranný sprej: 15 ml pepřový (10% OC), typ proudový, nehořlavý, nevodivý
 - Rozměry: 210 mm
 - Výška: 65 mm
 - Šířka: 35 mm
 - Tloušťka: 35 mm
 - Váha: 370g (s bateriemi)
- Distributor:**

PATENTED & PATENT PENDING