

## UPOZORNĚNÍ:

Před prvním použitím paralyzeru je nutné seznámit se důkladně s tímto návodem!



ESP EURO SECURITY PRODUCTS

## SPREJOVÝ & ELEKTRICKÝ PARALYZER 200.000 V SCORPY 200



- A** stříkací tryska spreje, první kontaktní elektroda
- B** druhá kontaktní elektroda
- C** testovací elektrody
- D** zajišťovací vypínač elektrické části
- E** spoušť spreje
- F** spoušť elektrické části
- G** víčko prostoru pro baterii a sprej
- H** poutko pro zavěšení na ruku

## NÁVOD K POUŽITÍ

### POZOR! DŮLEŽITÉ UPOZORNĚNÍ:

1. Přístroj je určen výhradně k sebeobraně.
2. Použití elektrického paralyzeru v oblasti hlavy, krku a v blízkém okolí srdce může způsobit vážné poškození zdravý útočnicka.
3. Nepoužívejte elektrický paralyzer ve výbušném a hořlavém prostředí.

### Vážený zákazník,

dovoluje si představit Vám náš nový model kombinovaného plynového a elektrického paralyzeru **SCORPY 200**. Tento přístroj je na světovém trhu **absolutní novinkou**. Přidáním obranného spreje se rozšířilo použití elektrického paralyzeru při obraně až na vzdálenost 2m.

Paralyzer i obranný sprej je sružený v jednom přístroji a lze je oba snadno **ovládat jednou rukou**. Tím odpadá složitá manipulace při použití samostatného elektrického paralyzeru a samostatného spreje.

Díky ergonomickému tvaru přístroje lze sprejem **podstatně lépe zamířit** na obličej útočnicka a zároveň odpadá riziko vlastního zasažení při spouštění klasického válcovitého spreje. Napadení je schopen bleskově použít právě ten druh obrany, který odpovídá způsobu napadení a oba druhy obrany pružně kombinovat.

Tím se podstatně zvětšuje šance napadeného, aby se ubránil.

Při použití **SCORPY** získává napadený zároveň další výhodu v **momentu překvapení**. Uvidí-li útočnick v napadeného elektrický paralyzer, nečeká v žádném případě možnost zasažení sprejem na vzdálenost 2 m.

Na přístroj je udělen patent v České republice (CZ-283343), ve Francii (FR-9716165) a v Německu (DE 197 56 939 B4). Doufáme že nebudete muset tento elektrošok nikdy použít a že Vám bude sloužit pouze k pocitu sebevědomí a bezpečí. Máte-li u sebe **SCORPY 200**, můžete si být jisti, že máte tu správnou věc na svoji obranu.

### A. Bezpečnostní pokyny



#### Sprej

- Odjístujte jen v případě Vašeho ohrožení, vyvarujete se tak nechtěnému zásahu.
- Nepoužívejte proti větru a v uzavřených prostorách.

- Nádobka spreje je pod stálým tlakem, nepoškozujte a nepřerážejte ji. Ani po vyprázdnění ji nevhazujte do ohně! Chraňte před slunečním zářením a teplotami nad 50°C.
- Vyvarujte se potřísnění očí, pokožky nebo sliznic. Při náhodném zasažení vyplachujte silným proudem studené vody a pohybujte se na čerstvém vzduchu. Nepoužívejte krémy, masti nebo oleje. Nepomíno-li poltíže ani po 1 hodině, vyhledejte okamžitě lékaře.



### B. Instalace nebo výměna baterie a spreje

- Nejdrívě se přesvědčete, zda je zajišťovací bezpečnostní vypínač **D** elektrické části a spoušť spreje **E** v zajištěné poloze (viz obr. 2).
- Mírným zatlačením na zvýrazněnou šipku **OPEN** víčka **G** a jeho současným posunutím otevřete prostor pro baterii a sprej (viz obr. 4).

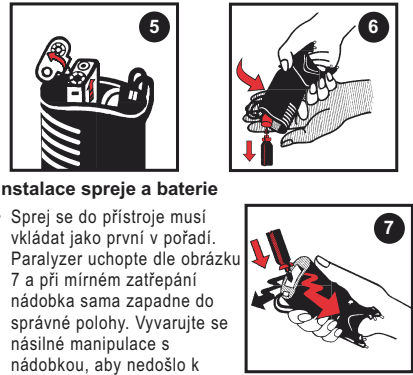


#### Vyjmutí baterie a spreje

- Paralyzer je od výrobce vždy dodáván se sprejem, baterie se dodává dle přání obchodníka. Pokud není baterie osazena, je prostor baterie vyplněn papírovou vložkou.
- Vysunete kontakty (nebo je před tím odpojíte od

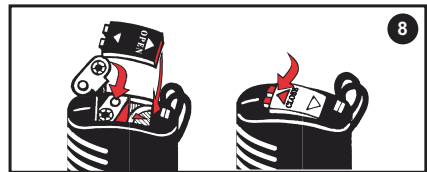
baterie) z bateriového prostoru a vyjmete papírovou vložku (nebo baterii).

- Nyní je možné mírným poklepáním uvolnit a vyjmout sprej. Použitý sprej může být znečištěn účinnou látkou a proto s ním manipulujte opatrně.
- Po výměně si důkladně umyjete ruce .



#### Instalace spreje a baterie

- Sprej se do přístroje musí vkládat jako první v pořadí. Paralyzer uchopte dle obrázku 7 a při mírném zatřepání nádobka sama zapadne do správné polohy. Vyvarujte se násilné manipulace s nádobkou, aby nedošlo k vystříknutí plynu. Zabraňte znečištění kuželové koncovky spreje.
- Po usazení nádobky do správné polohy zasunete do zbývajících prostoru baterii v takové poloze, aby kontakty baterie odpovídaly kontaktní destičce. Polarita je též vyznačena na bocích bateriového prostoru. Zacrakněte důkladně kontakty.



- Vložíte víčko **G** šikmou hranou bez výstupků směrem k poutku **H**. Stiskem na šipku **CLOSE** zavřete víčko.
- K napájení paralyzeru používejte výhradně kvalitní 9V alkalickou baterii typu Energizer 6LR61. Tato má bez porušení životnost asi 4 roky.

- Používejte pouze sprej dodávaný výrobcem jako náplň pro **SCORPY 200** !

- Vysunete kontakty (nebo je před tím odpojíte od

### C. Test funkčnosti paralyzeru

- Při dodržení bezpečné vzdálenosti ruky nebo části těla od nebezpečné zóny (viz obr. 9) přepněte zajišťovací bezpečnostní vypínač **D** do polohy zapnuto.
- Stisknete spoušť **F** a mezi dvěma vnitřními testovacími elektrodami **C** přeskočí za silného hromového praskotu elektrický výboj. Tento trvá po celou dobu stisknutí spouště. Příliš dlouhé testování snižuje životnost použité baterie.
- Před uložením paralyzeru vždy zajistěte přístroj přepnutím zajišťovacího bezpečnostního vypínače **D** zpět do polohy vypnuto!
- K přístroji lze dokoupit cvičnou a testovací sprejovou náplň bez aktivních látek. S touto náplní je možno vyzkoušet předpokládanou akci při použití spreje.

### D. Upevnění na opasek

- V případě potřeby lze paralyzer pomocí klipsu zavěsit na opasek.

### E. Použití SCORPY 200

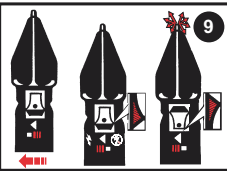
- V situacích kdy předpokládáte použití paralyzeru doporučujeme navléknout si na zápěstí poutko **H**.

#### Elektrická část

- Přepněte zajišťovací vypínač **D** do polohy zapnuto a stisknete spoušť **F**. Toto lze snadno provést pomocí prostředníku a ukazováku té ruky, ve které držíte paralyzer (viz obr. 9).
- Dotkněte se oběma vnějšími kontaktními elektrodami **A** , **B** jakékoli části těla útočnicka, nejmohutnější partie jsou kloubní spojení a místa kde jsou dobře hmatatelné kosti, ramena, kyčle nebo bedra (viz obr. 10).

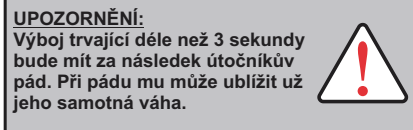
#### Účinky elektrického výboje

- 0,5 sekundy krátký úder, způsobí útočnickovi svalovou křeč a úlek
- 1–3 sekundy střední úder, může způsobit útočnickovi pád k zemi a duševní otřes, ale za okamžik je



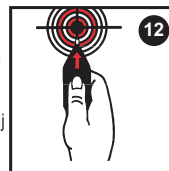
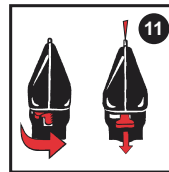
schopen se postavit

- 4–5 sekunden plný úder, způsobí pád útočnicka, ztrátu orientace a šok na několik minut.
- Paralyzer útočnickovi zbytečně neukazujte. Při použití hraje velkou roli i moment překvapení. Účinek šoku je potom silnější.



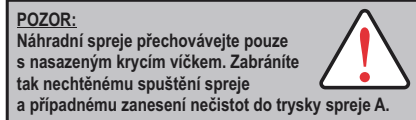
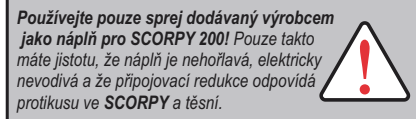
#### Použití spreje

- Sprej odjistíme otočením červené spouště spreje **E** směrem doprava.
- **SCORPY 200** zamíříte podobně jako pistolí na hlavu útočnicka. **Velmi krátkými** stisky tlačítka **E** útočnicka zneškodníte.
- Zasažení obličej útočnicka sprejem až do vzdálenosti 2m mu způsobí prudké pálení očí a kašel, po dobu 30 minut je dezorientovaný. Pepřový sprej je účinný i proti útočnickům pod vlivem alkoholu nebo drog a také proti psům a zvěři.
- Při použití spreje je nutné držet **SCORPY 200** pokud možno svisle, aby z nádobky spreje neunikl hnací plyn. Maximální náklon je zřejmý z obrázku 13.
- **Po každém použití spreje je bezpodmínečně nutné vyměnit náplň za novou.** Pouze takto máte jistotu plného výkonu při dalším použití.
- *Poznámka: SCORPY 200 může být po použití spreje potřísněn kapkami obranné látky. Je proto nutné ho důkladně očistit vlhkou utěrkou a zároveň si omýt ruce.*



### Do SCORPY 200 lze použít tyto druhy sprejů:

- Pepřový, obsahující 10% roztok cayenského pepře (OC-oleoresin capsicum) ve zdraví neškodném, nehořlavém roztoku. V některých zemích je povolen používat pouze proti zvěři.
- Nehořlavý CS-plyn, obsahující dráždivé chemické látky. Nepoužívejte na vzdálenost kratší než 1 m, hrozí poškození zdraví.
- Testovací náplň.
- Lhůta pro použití je vyznačena na nádobce spreje.



### F. Zásady používání

- Nevystavujte vysokým teplotám nad 50°C. Např. na slunci za sklem automobilu.
- Elektrickou část nepoužívejte v dešti a vlhku.
- Zabraňte znečištění stříkací trysky **A** spreje.
- Chraňte přístroj před hrubými nárazy.
- Nevystavujte působení chemikálií.



### POZOR!

**SCORPY 200** je účinný obranný prostředek, udržujte jej proto z dosahu dětí a nesvěprávných osob. Nepoužívejte proti dětem, těhotným ženám, starým a nemocným osobám. Prodej pouze osobám starším 18-ti let.



**Přístroj je určen výhradně k sebeobraně. Při použití je nutné mít na zřeteli přiměřenost obrany z hlediska zákona. Zneužití se trestá.**



**Vysokonapětové zařízení: Při použití v těsné blízkosti elektronických a elektrických zařízení může dojít k jejich poškození.**

#### Technická data

- Typ: elektrický paralyzér s integrovaným pepřovým sprejem
- Napětí: 200.000 voltů
- Napájení: 9V Alkalická baterie
- Obranný sprej: 15 ml pepřový (10% OC), typ proudový, nehořlavý, nevodivý
- Rozměry: Výška: 165 mm  
Šířka: 62 mm  
Tloušťka: 34 mm  
Váha: 235g (s baterií)

#### Distributor: